



معلومات الطوارئ لسكان بلدية ساودا



أرقام الطوارئ:



الإسعاف

الشرطة

الإطفاء

الطوارئ الطبية

١١٣

١١٢

١١٠

١١٦١١٧

113

112

110

116 117

مقدمة وخلفية

تُعد بلدية ساودا مكاناً رائعاً للعيش أو لامتلاك مسكن لقضاء العطلات، بفضل قربها من الطبيعة الخلابة وتوفر العروض الثقافية والأنشطة الترفيهية الجيدة.

في حياتنا اليومية، نُعرّض أنفسنا للمخاطر سواء كنا مستيقظين أو نائمين، أثناء تنقلنا في حركة المرور أو عند استخدام الشموع في المنزل.

ولكي تكون، بصفتك أحد سكان ساودا، مستعداً قدر الإمكان لمواجهة الحوادث غير المتوقعة، قمنا بجمع الكثير من المعلومات في هذا الكتيب.





اعثر على صديقك للاستعداد للطوارئ



يمكن للأصدقاء والجيران والعائلة التعاون بشأن مخزون الطوارئ، وتبادل المعرفة، ومساعدة بعضهم البعض في حال حدوث أزمة. اقرأ المزيد على

www.dsb.no/feature/finn-din-beredskapsvenn/

الاستعداد الذاتي – هكذا تكون أكثر جاهزية لمواجهة المواقف غير المتوقعة

ماذا تفعل إذا توقفت شبكة الهاتف المحمول عن العمل، أو انقطع التيار الكهربائي، أو تعرّض منزلك للفيضانات؟ كلما زاد عدد الأشخاص القادرين على الاعتناء بأنفسهم ومساعدة الآخرين عند وقوع حادث، كان المجتمع بأكمله أكثر استعدادًا وبذلك تتمكن الجهات العامة من توفير طاقتها واستخدام مواردها لمساعدة الفئات الضعيفة التي لا تستطيع مساعدة نفسها.

تطلب السلطات المركزية من جميع الأسر الاحتفاظ بمخزون للطوارئ يحتوي، من بين أمور أخرى، على الأدوية والطعام www.dsb.no/sikkerhverdag. والشراب لمدة 7 أيام

،(NVE) وقد قامت مديرية الموارد المائية والطاقة في النرويج بالتعاون مع إدارة الطرق العامة النرويجية والمعهد النرويجي www.varsom.no: للأرصاد الجوية، بتطوير خدمة

هناك يمكنك الاطلاع على التحذيرات من مخاطر الفيضانات والانهيارات الأرضية أو الثلجية، والاشتراك في خدمة التنبيه المجانية، حتى تكون أكثر استعدادًا لمثل هذه الأحداث.



ماذا يحدث إذا انقطع ماء الشرب والمياه المستخدمة للصرف الصحي؟

ماذا يحدث إذا لم يعد هناك ماء في الصنبور أو لم تتمكن من شطف المراحيض؟

يتم الإبلاغ عن الأعطال أو النواقص في منشآت البلدية إما على "Meld feil - Sauda kommune" عبر الرابط الموقع الإلكتروني للبلدية، أو عبر هاتف الطوارئ الخاص بشبكة المياه على الرقم 792 76 911. لا يمكن لهذا الرقم استقبال الرسائل النصية، بل يقتصر على المكالمات فقط.

تطلب السلطات منك الاحتفاظ بكمية 3 لترات من مياه الشرب لكل شخص يوميًا ضمن الاستعداد للطوارئ. كما توصي بتخزين المياه لمدة لا تقل عن 7 أيام. فإذا كان عدد أفراد الأسرة أربعة أشخاص، فهذا يعني الحاجة إلى ما لا يقل عن لترًا من مياه الشرب. وإذا رغبت في توفر مياه 84 لاستخدامها في شطف المراحيض، فيجب إضافة هذه الكمية إلى ذلك.



مصادر بديلة لمياه الشرب

إذا انقطع الماء لسبب ما، يمكن الحصول على مياه الشرب من الأماكن التالية:

- Sauda Kildevann. نبع طبيعي. يمكن للجمهور جلب المياه من هنا.

- نبع طبيعي. يمكن للجمهور جلب المياه من هنا.
- نبع طبيعي. يمكن للجمهور جلب المياه من هنا.
- الأنهار التالية القريبة من المناطق السكنية في بلدية ساودا حيث يمكن جمع المياه:
 - Hustveitelva
 - Honganvikelva
 - Storelva
 - Maldalselva
 - Sagelva.

، عند استخدام مصادر بديلة لمياه الشرب ، يجب غلي جميع مياه الشرب

يرجى أيضًا اتباع جميع الإرشادات الصادرة عن بلدية ساودا

كيف يمكنك التواصل مع خدمات الطوارئ إذا تعطلت شبكة الهاتف المحمول؟

إذا تعطلت شبكة الهاتف المحمول بسبب انقطاع في التيار الكهربائي، فقد قمنا في ساودا بتعزيز خدمات الاتصالات الإلكترونية. وهذا يعني أن محطة الإرسال التي تغطي مركز المدينة مزودة بمصدر طاقة احتياطي معزز يدوم لمدة لا تقل عن 72 ساعة. بالإضافة إلى ذلك، فإن الاتصال الرئيسي بمحطة الإرسال مزود أيضًا بطاقة احتياطية لمدة لا تقل عن 72 ساعة.

إذا كنت تسكن خارج مركز المدينة وواجهت موقفًا يتطلب الاتصال وفقدت تغطية الهاتف، فتوجه بالسيارة إلى وسط ساودا وحاول مرة أخرى.



في حال فقدان خدمة الإنترنت وشبكة الهاتف المحمول، ستقوم البلدية بإنشاء نقاط معلومات مزودة بلوحات إعلانات لإطلاع الجمهور على المعلومات في الأماكن التالية:

- عند الكنيسة الصغيرة Hellandsbygd
- خارج مبنى البلدية
- عند الكنيسة الصغيرة Saudasjøen

- مركز تزلج ساودا - عند مبنى الخدمات



عند مبنى staffed بالإضافة إلى ذلك، ستكون هناك نقطة م البلدية، حيث يمكنك الحصول على المساعدة للتواصل مع خدمات الطوارئ أو عيادة الطبيب، على سبيل المثال.

يمكنك الاتصال برقم الطوارئ 112 حتى إذا لم يكن لديك SIM تغطية من مزود الخدمة الخاص بك، أو كان لديك بطاقة تالفة، أو لم يكن لديك رصيد في بطاقة الدفع المسبق. طالما أن هناك شبكة متاحة لدى أي مزود خدمة اتصالات، فستتمكن من الوصول إلى الشرطة.

خدمة (Nød-SMS) تُعد خدمة الرسائل النصية للطوارئ تتيح للصم وضعاف السمع وذوي صعوبات النطق إرسال رسائل نصية مباشرة إلى الأرقام 110 و 112 و 113 في حالات الطوارئ. لاستخدام هذه الخدمة، يجب تسجيل رقم هاتفك المحمول مسبقًا. يمكن القيام بذلك عبر الموقع

<https://nodsms.no>.

كن مستعدًا واطّلع على النصائح الصادرة عن هيئة الاتصالات الوطنية ومديرية الأمن المجتمعي والاستعداد للطوارئ www.nkom.no و www.dsb.no/sikkerhverdag.

كيف تكون مستعدًا في حال انقطاع التيار الكهربائي؟

تعتمد العديد من المنازل على الكهرباء كمصدر رئيسي أو وحيد، للتدفئة. وعند انقطاع التيار الكهربائي، لا يختفي الضوء فقط، بل تتوقف أيضًا التدفئة الكهربائية.

إذا انقطعت الكهرباء أو أصبحت معزولًا بسبب الأحوال الجوية لعدة أيام، فيجب أن تكون مستعدًا للاعتماد على نفسك لمدة لا تقل عن سبعة أيام.



هل تعتمد بشكل حاسم على الكهرباء؟

فكر في ما قد يحدث، وما هي العواقب التي قد تترتب على ذلك، وكيف ستتعامل أنت وعائلتك مع الأمر.



اعرف من يحتاج إلى مساعدتك، ومن يمكنه مساعدتك، وكيف يمكنك أن تساهم. إذا كنت تخطط لاستخدام معدات خاصة في حالات الطوارئ (مثل موقد محمول)، فتعلم كيفية استخدامها وتأكد من أنها تعمل، وتدرّب على استخدامها.

كن مستعدًا واطّلع على النصائح على الموقع:

www.dsb.no/sikkerhverdag

حول كيفية الاستعداد للعيش دون كهرباء لعدة أيام.

ماذا يمكنني أن أفعل إذا وقع حادث نووي أثر علينا؟

إذا وقع حادث نووي يؤثر علينا، فسيصدر توصيات أو Kriseutvalget for atomberedskap تعليمات حول كيفية حماية أنفسنا. تابع الأخبار عبر وسائل الإعلام الوطنية.

يجب أن تكون مستعدًا للبقاء داخل المنزل لفترة قصيرة قد تصل إلى يومين. وإذا كنت ضمن الفئة المستهدفة فقد يُطلب منك تناول أقراص اليود. استمع إلى تعليمات السلطات.

خذ حمامًا إذا تعرضت لتلوث إشعاعي. اتبع الإرشادات الغذائية واحترم قرارات السلطات بشأن الإغلاق أو إزالة التلوث أو الإخلاء.



اقرأ المزيد عن الحوادث النووية لدى Direktoratet for strålevern og atomberedskap:

www.dsa.no/atomberedskap/hva-kan-jeg-gjore

استخدم المناطق الآمنة والملاجئ



ستقوم السلطات بإصدار تنبيهات عند الحاجة إلى الإخلاء والبحث عن مأوى في مناطق آمنة لأولئك الذين لا يملكون أو لا يجدون مكانًا في الملاجئ.

إذا لم يتوفر ملجأ في الجوار المباشر عند انطلاق صفارات الإنذار، فابحث عن مأوى في المبنى الذي تتواجد فيه أو في أقرب مكان مناسب. يمكن أن يكون ذلك، على سبيل المثال، في الأقبية، أو في سلالم الخرسانة المصبوبة، أو في وسط المبنى (مع تجنب النوافذ). كثيرون لديهم إمكانية الوصول إلى ملاجئ خاصة دون أن يعلموا بذلك، مثل أماكن العمل أو مراكز اللياقة البدنية. إذا كان هناك ملجأ في المبنى، فيجب أن يكون مُعلّمًا بعلامات واضحة.

توجد الملاجئ العامة بشكل أساسي في المدن والمناطق الحضرية الأكبر، وذلك لتوفير الحماية للأشخاص المتواجدين في الخارج في مراكز المدن، ومناطق المرور، وما شابه. ويجب أن تكون هذه الملاجئ مُعلّمة من الشارع. يمكن العثور على مزيد من المعلومات عنها على مواقع البلديات حيث يمكنك اختيار www.kart.dsb.no؛ وعلى الموقع الملاجئ العامة (ضمن الدفاع المدني) في طبقات الخريطة للحصول على نظرة عامة.

أما الملاجئ الخاصة، فهي مخصصة لعدد الأشخاص الموجودين في المبنى أو العقار، وهي مخصصة للأشخاص الذين يتواجدون عادةً في هذا المكان.



الملاجئ العامة في ساودا

الصناعة في بلدية ساودا

توجد منشأة صناعية تُصنّف ضمن المنشآت ذات المخاطر الكبرى في بلدية ساودا.

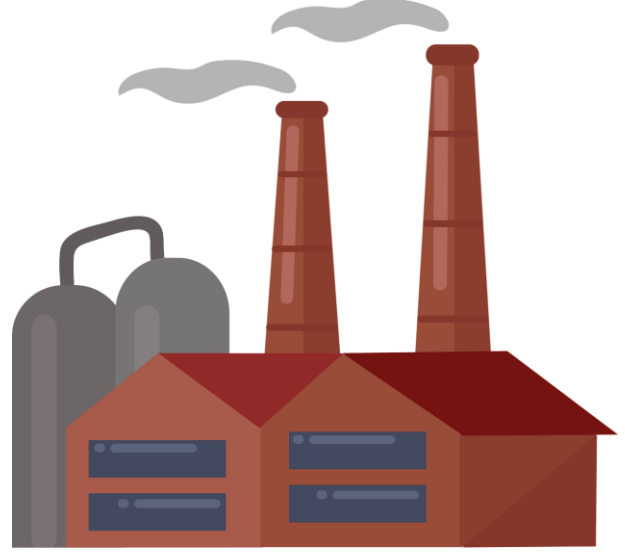
Nippon Sanso

في مصنع الغازات الهوائية، يتم فصل الغازات مثل الأكسجين والنيتروجين والأرجون من الهواء المحيط. ثم يتم تبريد هذه الغازات وتكثيفها إلى سائل، وتُخزّن في خزانات.

كيف يمكن أن يؤثر حادث على الجيران؟

ستكون فرق الاستجابة قادرة على التعامل بسرعة مع معظم الحوادث التي قد تحدث في مصنع الغازات. وإذا كان الحادث ذا خطورة كبيرة، فسيتم إخطار الجيران والمنشآت المجاورة كما هو موضح، إما بالبقاء داخل المنازل أو بالإخلاء إذا لزم الأمر.

ستقوم الشرطة بإبلاغكم بالإجراءات اللازمة وفقاً للوضع القائم.



كيف يجب أن تتصرف في حال وقوع حادث؟



- التزم بالتعليمات الصادرة عن الشرطة أو جهات الإنقاذ الأخرى.
- ابقَ داخل المنزل ما لم يتم إعطاء تعليمات أخرى.
- أغلق النوافذ والأبواب وقم بإيقاف أنظمة التهوية.
- إذا كنت في الخارج ولا تستطيع الدخول، فراقب اتجاه الرياح وتحرك بعيداً عن المنطقة بشكل عمودي على اتجاه الرياح.

الإخلاء

يمكن للشرطة اتخاذ قرار وإصدار أمر بالإخلاء إلى مكان آمن في حال وجود خطر على الحياة أو الصحة. وقد يكون الإخلاء ضروريًا، على سبيل المثال، في حالات الحريق، أو خطر تسرب غازات خطيرة، أو خطر الانفجار، أو الفيضانات، أو الانهيارات الأرضية.

يجب عليك دائمًا اتباع تعليمات الشرطة. وستقوم البلدية بتقديم المساعدة الصحية والخدمات الاجتماعية للأشخاص المتضررين.

غادر المنزل فورًا إذا طُلب منك ذلك. أطفئ الموقد والفرن وأغلق النوافذ وأقلق الباب. عند الإخلاء، تكون مسؤولاً عن الاعتناء بنفسك قدر الإمكان. وهذا يعني أن على كل من يستطيع أن يتدبر أمره بنفسه أن يوفر وسيلة النقل والمأوى والطعام.

ستعطي البلدية الأولوية لمساعدة الفئات الضعيفة، مثل المقيمين في المؤسسات أو مساكن الرعاية.

كجزء من الاستعداد الذاتي، ينبغي عليك التفكير مسبقًا في المكان الذي يمكنك أنت وعائلتك الإخلاء إليه، مثل منزل أحد الأقارب. كن مستعدًا لأن تكون وسائل النقل في حالات الطوارئ فوضوية وقد تستغرق وقتًا.

يُنصح بأخذ ما يلي معك:

- وثائق الهوية
- الهاتف المحمول
- معدات الشحن وبطارية احتياطية (باوربانك)
- ملابس وأدوات نظافة شخصية لمدة ثلاثة أيام
- بطانيات دافئة أو ما شابه
- الأدوية والمعدات الطبية التي تحتاجها أنت أو أفراد عائلتك
- بعض الطعام والشراب
- مستلزمات الأطفال الصغار (حفاضات، طعام أطفال، زجاجات رضاعة، ألعاب)



تنبيه السكان من قبل البلدية والشرطة/الدفاع المدني

تنبيه من البلدية

أو رسائل صوتية و/أو بريد إلكتروني إلى جميع السكان (SMS) تمتلك بلدية ساودا نظامًا لتنبيه السكان، حيث يقوم بإرسال رسائل نصية الذين تزيد أعمارهم عن 16 عامًا. يتم إرسال التنبيهات بناءً على عنوان إقامتك. كما يمكن للبلدية أيضًا تنبيه مالكي العقارات داخل البلدية.



لإرسال التنبيهات، يتم استخدام بيانات من السجل السكاني، وسجل الاتصال والحجز، وكذلك سجل العقارات (سجل المالكين). لذلك من المهم تحديث عنوانك في السجل السكاني عند الانتقال.

هل تحتاج إلى تلقي التنبيهات من عنوان إضافي إلى جانب عنوانك المسجل في السجلات الرسمية؟ يمكن ترتيب ذلك عبر الموقع

www.varslemeg.no.

ومن الأمثلة على ذلك: عناوين مكان العمل، أو أشخاص تتحمل مسؤولية إضافية تجاههم، أو سكن الطلاب.

كما تقوم البلدية بنشر المعلومات المهمة على موقعها الإلكتروني وصفحتها على فيسبوك.

P1 قناة الطوارئ

مسؤولة بث رسائل الطوارئ والمعلومات NRK تتحمل المهمة الصادرة عن السلطات عبر الراديو. وتعد قناة P1 قناة الطوارئ التي تضمن إيصال المعلومات إلى الجمهور.

قطع البث لإيصال رسائل مهمة إلى السكان NRK يمكن لـ عبر جميع قنواتها الإذاعية. لذلك لا يهم ما إذا كنت تستمع إلى NRK أو أي قناة أخرى تابعة لـ P1+ أو P13.



التنبيه القائم على الهاتف المحمول من السلطات – إنذار الطوارئ

يستخدم إنذار الطوارئ لإبلاغ السكان بالأحداث الحادة والخطيرة التي تهدد الحياة والصحة في النرويج. يحتوي إنذار الطوارئ على معلومات حول ما يحدث وما يجب عليك فعله لحماية نفسك.

هذه خدمة مقدمة من السلطات النرويجية، وتقوم الشرطة والدفاع المدني بتحديد المنطقة التي سيتم تنبيهها وإرسال التحذير.



يتم إرسال إنذار الطوارئ إلى الأشخاص الموجودين ضمن منطقة جغرافية محددة. ويمكن لمعظم الهواتف المحمولة

الحديثة استقبال هذه التنبيهات. لا يعتمد هذا النظام على رقم هاتفك أو أي معلومات شخصية عنك. لذلك لا يهم نوع الاشتراك الذي لديك، أو مكان إقامتك أو عملك، أو مكان تسجيل الهاتف.

استلام إنذار الطوارئ مجاني. ولا تحتاج إلى التسجيل أو الاشتراك أو تنزيل أي تطبيق.

هذا ما يحدث عند تلقيك إنذار طوارئ

- يهتز الهاتف ويصدر صوتًا عاليًا يشبه صفارة الإنذار.
- تظهر رسالة قصيرة على الشاشة توضح ما يحدث وما يجب عليك فعله. وإذا كان هاتفك يدعم تحويل النص إلى كلام، فيمكن قراءة الرسالة لك.

عند تلقي إنذار طوارئ، يجب عليك التوقف، وقراءة الرسالة أو الاستماع إليها، واتباع التعليمات. لمزيد من المعلومات، يمكنك زيارة:

www.nodvarsel.no.

